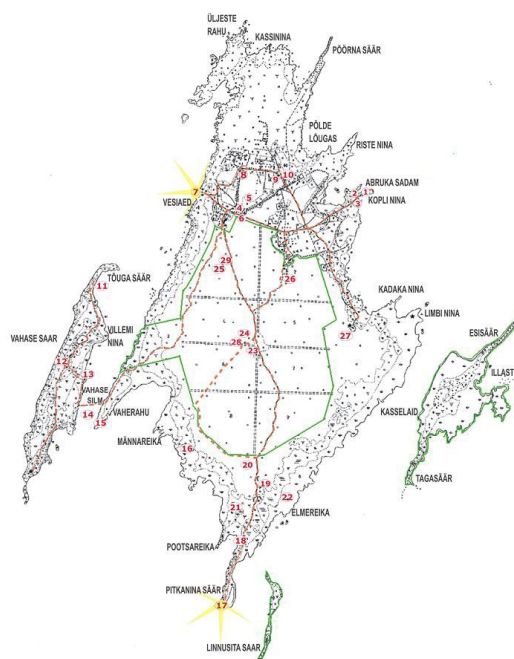


ABRUKA ja VAHASE SAARE ARENGUKAVA aastateks 2012 – 2018



Abruca 2012

SISUKORD

SISUKORD	2
SISSEJUHATUS.....	3
1. OLUKORRA KIRJELDUS	4
1.1. ASUKOHT.....	4
1.2. ELANIKKOND.....	4
1.3. MAAOMAND JA SELLE KASUTAMINE.....	6
1.4. MAJANDUSLIKUD OLUD JA AVALIKE TEENUSTE KÄTTESAADAVUS	8
1.5. INFRASTRUKTUUR.....	9
1.6. AJALOOLINE TAUST	12
1.7. ABRUKA SAARE KULTUURI- , SELTSIELU JA ÜHISTEGEVUS.....	12
3. TULEVIKUPILT	16
PÕHIVÄÄRTUSED:.....	16
VISIOON	16
MISSIOON	16
EESMÄRGID	16
4. TEGEVUSKAVA	17
ARENGUKAVA KOOSTAMISEL KASUTATUD MATERIALID	21

SISSEJUHATUS

Abruka saar on püsiasiustusega väikesaar Eesti Vabariigis Saare maakonnas Kaarma vallas.

Käesolev arengukava on koostatud tagamaks soodsa elu- ja ettevõtluskeskkonna loomise kaudu Abruka saare püsiasiustuse säilimine; piirkondlike traditsioonide ja rahvakultuuri püsima jäämine; Abruka saare kui unikaalse looduskoosluse tasakaalukas ja säästlik areng.

Arengukava kehtib aastani 2017, uuendatakse kord aastas Abruka külapäevadel. Arengukava haldajateks on külavanem ja Abruka saarel aktiivselt tegutsevad MTÜ-d.

Arengueemärkideks on transpordiühenduste, elu- ja ettevõtluskeskkonna ning kokkuvõidva kogukonna edendamine.

Arengukava koostasid Saaremaa Arenduskeskuse töötajad koostöös Abruka elanikega.

Kaasamiskoosolekul 14.07.2012 Abrukal osalesid: Piret Pihel ja Anneli Rasu (Saaremaa Arenduskeskus), Liivi Järvalt, Juta Teern (Kaasiku talu), Madli ja Aarne Vainokivi (Vaino talu), Riho Leppik (Lepametsa talu), Eva Kips (Pöörnaaia talu), Rein, Krista ja Rauno Lember (Vahtra talu), Önne Toots (Tormi talu), Enel Markus (Pöörna talu), Peeter Kask (Majaka talu), Mari Tuulik (Lepiku talu), Ken ja Anne Kalling (Kadariku talu), Arvi Prei (Vahase talu), Vilma Vaikla (Allika talu), Elmi Epro (Reinu talu), Ülo ja Helga Voltri (Kuusiku talu), Terje ja Tõnis Epro (Kalda talu), Kaupo Heinlaid (Mihkli talu), Gerta Nurk (Kuuse talu), Katrin Moerbeek (Pärdi talu), Helle Kesküla (Abruka raamatukogust), Roland Saar, Marek Koppel.

Eva Kips aitas täpsustada fakte, Ken Kalling, Mari Tuulik, Aarne Vainokivi ja Rein Lember saatsid oma mõtted ja ettepanekud peale arengukava mustandi lugemist elektroonselt. Kersti Nurk, kui Kaarma valla registrite vanemspetsialist, saatis Abruka ajutiste ja püsielanike andmetabeli. Kaarma valla keskkonna peaspetsialist Kairi Niit andis teavet tee-ehituse projekti kohta.

1. OLUKORRA KIRJELDUS

1.1. ASUKOHT

Abruka saar asub Riia lahes Saaremaa lõunarannikul (4 km Roomassaarest lõunas), kuulub Kaarma valla haldusalasse. Pindala 8,8 ruutkilomeetrit. Abrukat ümbritsevast 16 väiksemast saarest ja laiust (kokku 1,3 ruutkilomeetrit) on tuntumaid Vahase (65,5 ha), Kasselaid (49,9 ha), Linnusitamaa (5 ha) ja Kerju (2,3 ha).

Maakonna keskusest Kuressaare linnast, kus paikneb ka Kaarma vallavalitsus, asub Abruka saar 12 km kaugusel. Meretee pikkus Roomasaare sadama ja Abruka sadama vahel on 6 km.

Inimasustusega Väike Vahase saar asub Abruka läänepoolse külje ja Vaherahu sääre all. Kahe saare vahelist väina kutsutakse Vahase silmaks.

1.2. ELANIKKOND

Abrukal alaliselt elavate inimeste arv on rahvastikuregistri järgi seisuga 01.01.2012 on 34 elanikku. Ajutisi, suviseid ja püselanikke kokku on loendatud 151 (vt Lisa 1).

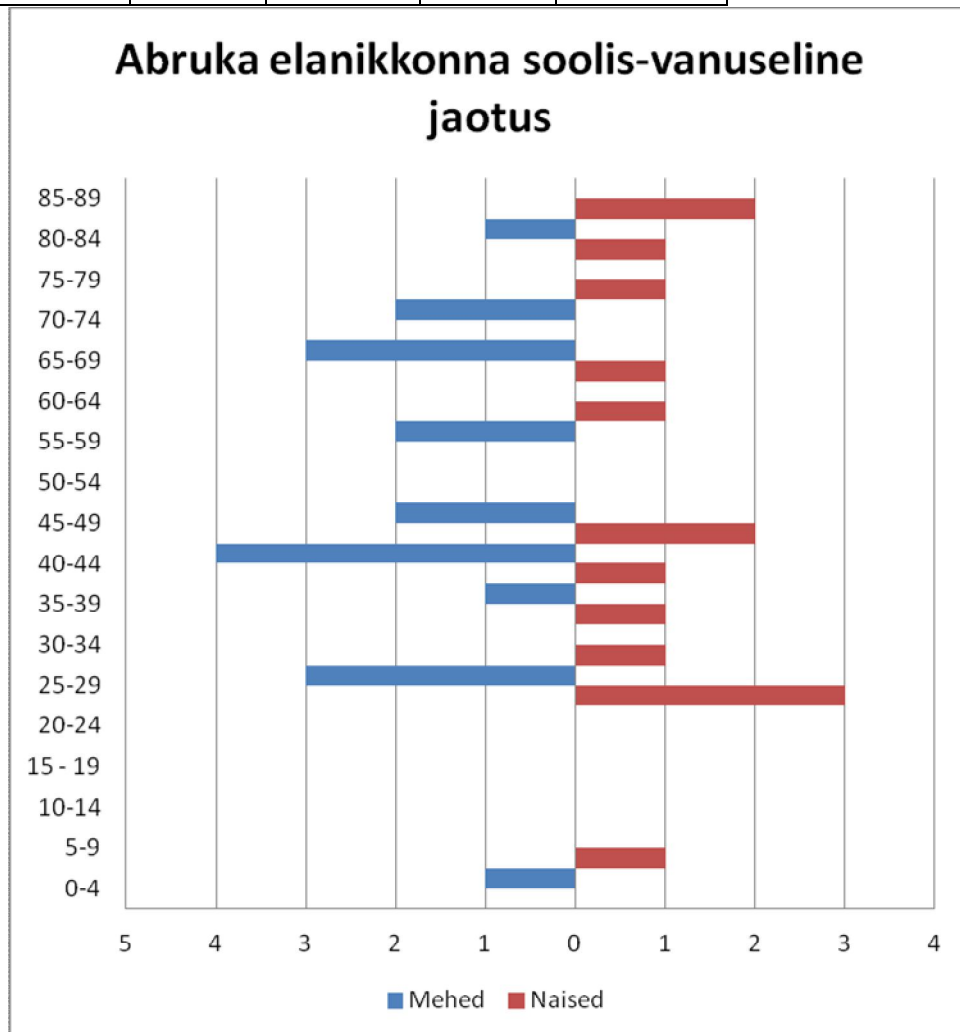
Abruka saarel elavaid, saarega seotud ja saart külastavaid inimesed jagunevad järgmiselt:

- alalised elanikud - inimesed kes elavad saarel aastaringselt,
- ajutised elanikud - inimesed kes elavad saarel ajutiselt ehk hooajaliselt,
- kinnistu omanikud - füüsilised isikud, kes on Abruka saarega seotud läbi omandi,
- külalised-turistid - alaliste ja ajutiste elanike külalised, samuti kinnistu omanike poolt kutsutud isikud.

Ametlikult registreeritud elanikkonna soolis-vanuseline jaotus

Vanus	Mehed	Naised	Kokku	Tööealised
85-89	0	2	2	
80-84	1	1	2	
75-79	0	1	1	
70-74	2	0	2	
65-69	3	1	4	
60-64	0	1	1	1
55-59	2	0	2	2
45-49	2	2	4	4
40-44	4	1	5	5
35-39	1	1	2	2
30-34	0	1	1	1
25-29	3	3	6	6
20-24	0	0	0	0
15 - 19	0	0	0	0

10-14	0	0	0	
5-9	0	1	1	
0-4	1	0	1	
		KOKKU:	34	21



Joonis 1 Abruka elanikkonna soolis-vanusedine jaotus

Kohalikud, kelle käest saab abi :

Külavanem Riho Leppik – suuremahulised veosed, sõiduautode transport saarele;
 Saarevaht Rein Lember - materjalide vedu veoautoga, meditsiiniline esma-abi, abi õiguslikes küsimustes – saarevaht on riigivõimu esindaja;
 Laevajuht Kaupo Heinlaid – valla palgal, traktoriga kaevetööd, asjade ja materjalide laevatransport, transport ka eralaevaga.

Elanike koostöö

Traditsioonilised ettevõtmised on:

1. Juba aastaid korraldab kogukond igal kevadel Abrukal oma **talgud, ehk heakorra päevad** - kevadine suurpuhastus, mille käigus saar enda tarbeks ja ka külaliste tulekuks korda säilitakse.
2. **Kevad-suvel** korraldab üle ühe aasta Abruka **Priitahtlik Pritsumeeste Selts õppepäevi**.

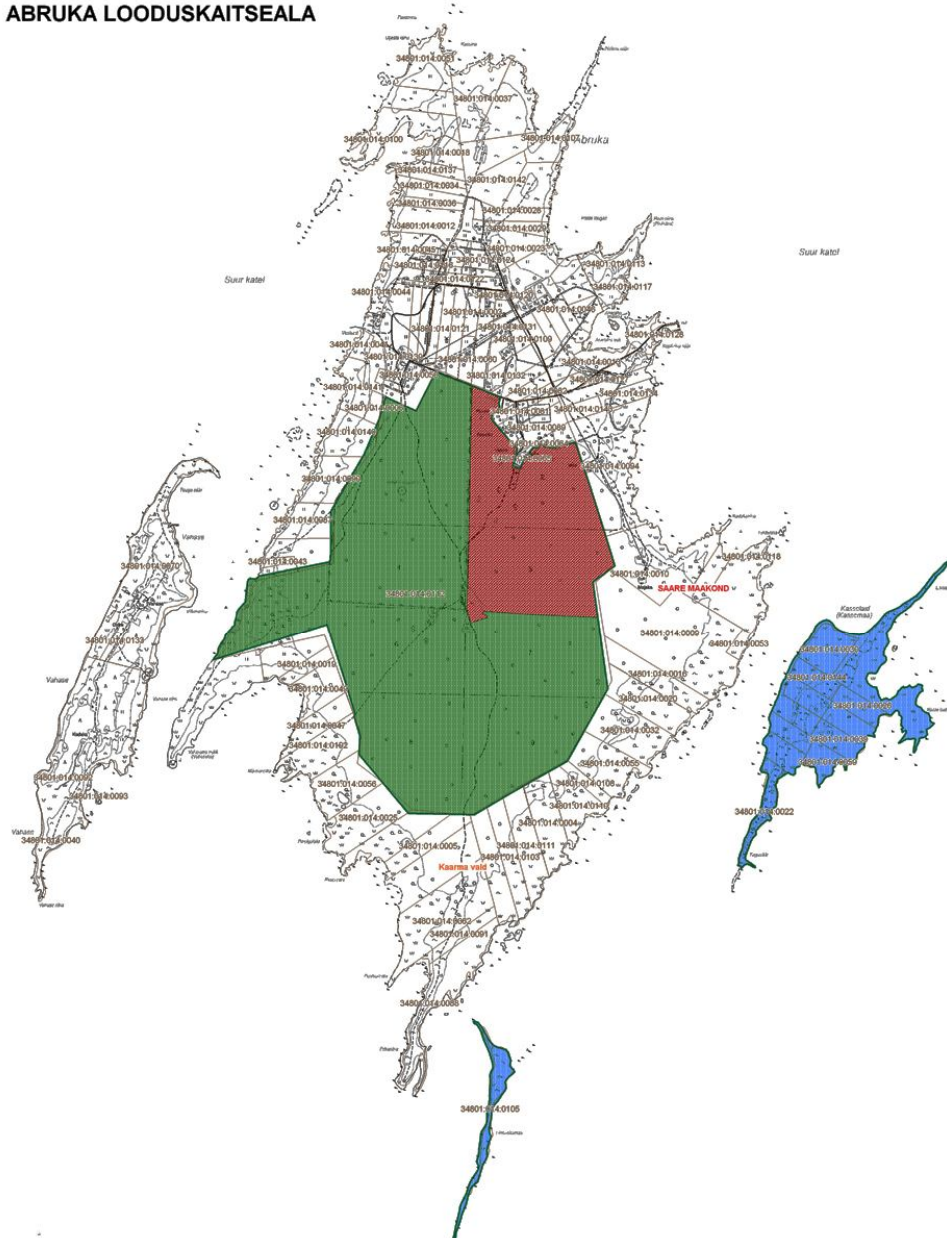
3. Igal aastal peetakse korralikku, rahvarohket **jaaniõhtut**, koos kõige traditsiooniliselt sinna juurde kuuluvaga.
4. Alates 2008. aastast peetakse **juulis Abruka külapäeva**. Iga viie aasta tagant toimub külapäev abruklaste üleilmse kokkutuleku raames.
5. 2012. käivitus **Tuulikute maleturniir**, mida hakatakse pidama augusti esimesel pühapäeval.
6. Iseseisvuspäeva tähistamine 18.-20.augustil, kontserdi ja väikese peoga.
7. **Augustis** koos muinastulede ööga peetakse, Abruka raamatukogu sünnipäeva.
8. **Uue aasta** koos vastuvõtmine seltsimajas.

1.3. MAAOMAND JA SELLE KASUTAMINE

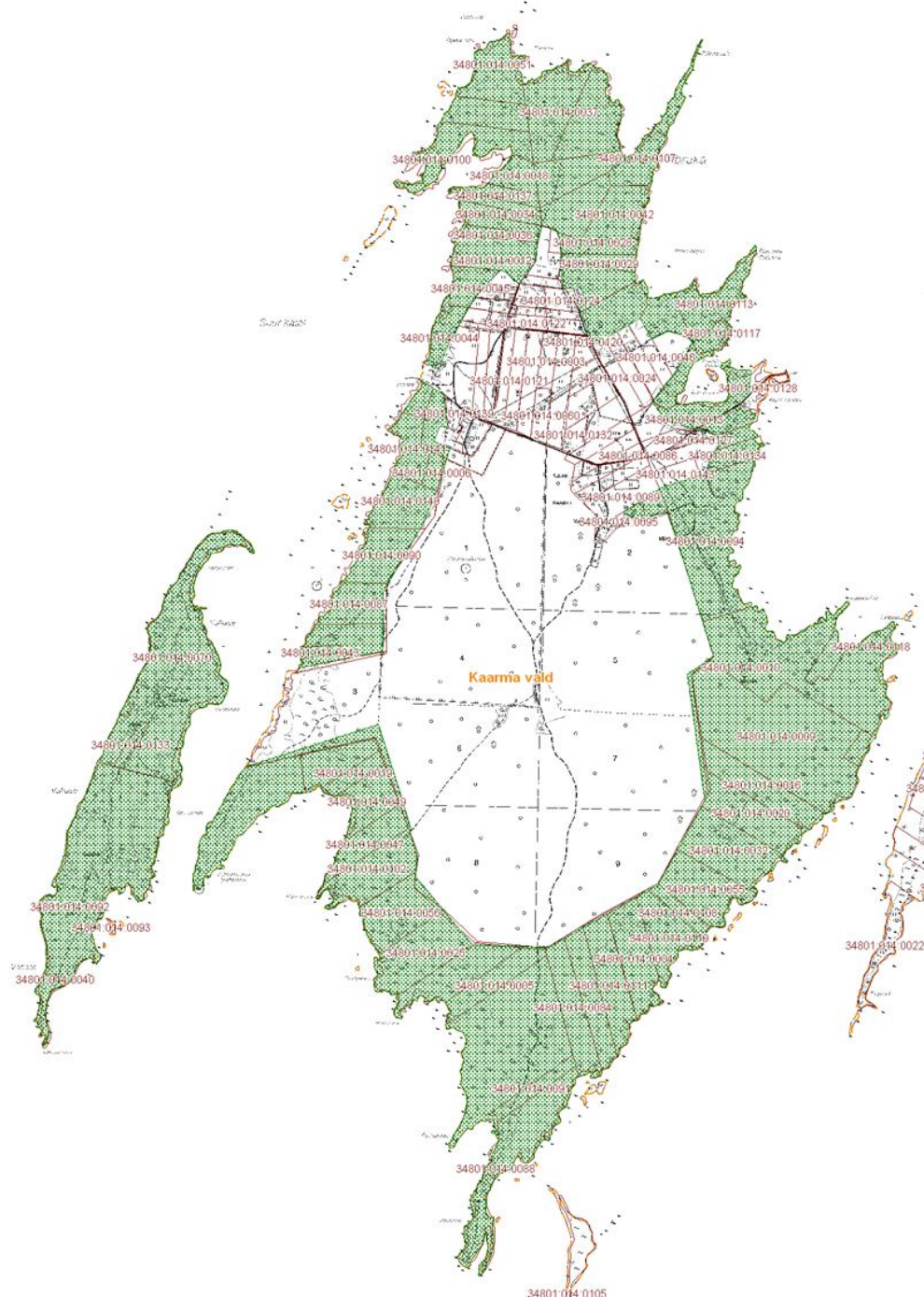
Abruka saare pindala on 880 ha, millest 412 ha on looduskaitseala mis oma koosluselt ja liigirohkuselt on unikaalne Euroopas.

2007. aastal moodustatud Abruka looduskaitseala asub Abruka, Kasselaiu ja Linnusitamaa saartel. Kaitseala pindala on 412 ha (joonisel 2 märgitud värviliselt – roheline, punane ja sinisega). Tegevuspiirangutega on võimalik tutvuda Vabariigi Valitsuse 01.04.2010 kehtima hakanud määrust „Abruka looduskaitseala kaitseeskiri“ lugedes. (Link kasutatud materjalide all).

ABRUKA LOODUSKAITSEALA



Looduskaitseala ümbritseb **Abruka hoiuala** (Joonisel 3 märgitud rohelisega), mille kaitse-eesmärk on elupaigatüüpe – väikesaarte ning laidude, rannaniitude, loodude, puisniitude, vanade laialehiste metsade ning soostuvate ja soo-lehtmetsade kaitse ning seal elavate liikide ning rändlinnuliikide elupaikade kaitse.



Joonis 3 Abruka hoiuala

Nii Abruca kaitse- kui ka hoiuala on mõlemad määratletud üle-euroopalise kaitstavate alade võrgustiku Natura 2000 raames Abruca loodusalana. Abruca koos kõigi saarte, laidude ja ümbritseva merega kuulub Natura 2000 raames Kura kurgu linnuala koosseisu.

Looduskaitsealade koosseisust jääb välja ainult külakeskus saare põhjaosas.

Munitsipaalvalduses on 0,2 km² maad mis kuulub Kaarma vallale. Valla maal paiknevad sadam, sadamarajatised ja Abruca saare kalmistu.

Ülejäänud maa, sealhulgas Abruca küla koosseisu kuuluv Vahase saar, on eravaldus - kas erastatud, tagastatud õigusjärgsetele omanikele või on tagastamisel.

Suurimad põllumajanduslikud maakasutajad Abruca saarel on veiste kasvatamisega tegelevad MTÜd. Põllumajanduslikku maad kasutatakse veel aiasaaduste kasvatamiseks oma tarbeks.

1.4. MAJANDUSLIKUD OLUD JA AVALIKE TEENUSTE KÄTTESAADAVUS

Nii Abruca saare majandus kui tööhõive saarel on madalseisus. Töökohti napib.

Avaliku sektori tööandjateks Abruca saarel on Kaarma vallavalitsus - raamatukoguhoidja, paadijuht ja surnuaiavaht (0,25 kohta). Eesti Post - 0,5 postiljoni töökohta. Eesti riik läbi Saare maavalitsuse – saarevaht.

Eraettevõtlus:

Saarel tegutseb OÜ Ablam, mis peab lambaid, jaanalinde ja veiseid. FIE Rein Lember tegeleb veisekasvatusega. Majutusteenuseid pakuvad Vahtra talu (FIE Rein Lember, MTÜ Abbro) ja Innu talu (FIE Art Spitnev). Abruca Tee Maja pakub info- ja majutusteenuseid (MTÜ Abruca muuseumiselts). Giiditeenust pakub FIE Helle Kesküla.

Lähimad esmatarbevajaduste pakkujad: kauplused, postkontor, apteek, sularaha automaat jms asuvad Kuressaare linnas, samuti järgmised **avalikud teenused:** lasteaed, alg- ja põhikool, täiendkoolitus, huviharidus, perearstiteenus ja vallavalitsus.

Saarel on raamatukogu ja muuseumimajas on võimalik tegeleda huvitegevusega.

Erakorralise arstiabiga seoses on transport korraldatud järgmiselt: Õnnetusjuhtumite puhul või kui kellelgi väga halb hakkab, tellitakse transport piirivalvest. Olenevalt oludest tuleb piirivalve appi laeva või kopteriga.

Tuleõnnetuse korral osutab abi Abruca Priitahtlik Pritsumeeste Selts. Tuletõrjeautot ja tuletõrjevarustust hoitakse Eesti Energiale kuuluvas ja müügis olevas endises jõujaamas. Abruca sadama kai sees asuv merega ühendatud šaht on aastaringiselt kasutatav veevõtukoht tuletõrje-päästemasina tarbeks.

1.5. INFRASTRUKTUUR

Transpordikorraldus on saare jaoks eluliselt tähtis. Põhiline liiklus toimub marsruudil Abruka sadam – Roomassaare sadam vastavalt Kaarma valla koduleheküljel avaldatud graafikule.

Laev

Transpordivahendiks ühenduse pidamisel on Kaarma vallale kuuluv väikelaev “Heili”. Laev võimaldab korraga üle vedada kuni 12 reisijat. Laeva tekki ja kajutitesse on võimalik paigaldada vähesel määral kaupa, kuigi puudub kaubaveoks ettenähtud trümm või tekk.

Ehitamisel on uus liinilaev. Veeteede Amet sõlmis 24. juulil 2012. a lepingu Roomassaare sadama ja Abruka väikesaare vahel ühenduse pidamiseks ette nähtud reisiparvlaeva soetamiseks väljakuulutatud riigihanke võitjaga Baltic Workboats AS.

Uue reisiparvlaeva maksumus on 978 000 eurot (käibemaksuta) ning valmib eeldatavalt 2013. aasta aprilli lõpuks (9 kuud peale hankelepingu sõlmimist). Alumiiniumkerega laeva peamised tehnilised andmed: pikkus 15 m; laius 4,6 m; maksimaalne süvis 1,5 m; laeva kandevõime kokku 6 t; töökiirus 10 sõlme (max 13 sõlme); meeskond 2 inimest. Laev peab olema võimeline läbima kuni 5 cm paksust silejääd ning laevakere korpuse tugevus peab vastama 10–15 cm paksuse silejää läbivusele. Laev võib võtta pardale kuni 24 reisijat või kuni 12 reisijat, kui veab tekilaadungina kuni 3,5 t kaupa (nt väikeveok).

Laev tellitakse projekti „Väikesaartega ühenduse pidamiseks laevade soetamine“ raames ja projekti rahastatakse 100% ulatuses Euroopa Regionaalarengu Fondist.

Sadam

2010. aastal renoveeriti Abruka sadam. Remonditööde käigus sai sadam uued kaitsemuulid, kai ja jahisadama, uuendati teed ja parkimisplatsid ning ehitati trassid ja sadamahoone. Paranesid Roomassaarega ühendust hoidva liinilaeva võimalused - ehitati uus, muulidega kaitstud sildumiskoht.

Oluliselt paranesid võimalused purjekate ja väikelaevade vastuvõtuks – nüüd on olemas korralikud ujukaid koos elektri ja vajaliku veevarustusega. Sadam saab vastu võtta korraga kuni 20 väikelaeva 3 m süvisega, mis loob väga soodsa võimaluse aktiivse mereturismi tekkimiseks.

Ühendus Vahasega

Vahase silma kaudu peetakse kahe saare vahelist ühendust. Infra vajab korrastamist.

Abruka saare teedevõrgu moodustavad ajalooliselt väljakujunenud ühiskondlikult kasutatavad teed, millest enamus on munitsipaalteed. Nende teede korrashoiu eest hoolitseb Kaarma vald. Kaitseala läbivad teed on sisuliselt hooldamata. Ametlik hooldaja peaks olema RMK, häda korral täidavad elanikud läbipääsu tagamiseks teeaugud ise. Metsateede olukord on täiesti ebarahuldav. Abruka saarel puudub tehniline võimekus (masinad) teede remondiks, samuti puudub saarel teede remondiks

vajalik ehitusmaterjal ja selle kohapealse hanke võimalus nagu näiteks kruus, killustik, liiv jne.

Kaarma vallavalitsus on esitanud 2012 kevadel taotluse Väikesaarte programmi Abruka küla tee põhjalikumaks rekonstrueerimiseks sadamast külakeskusesse viival 1,8 km lõigul, Plaanis on uuendada ja tihendada kruusakatet paksusega keskmiselt 15cm, teenõlvade kujundamine ja kraavituse rekonstrueerimine/rajamine ja truupide rajamine/rekonstrueerimine, küla keskusesse parkimisvõimaluste loomine jalgratastele ja mootorsõidukitele (8 sõiduautot , 10 jalgratast)– parkimisalaga ca 50m². Projekti kogumaksumus on 124 421,58 eurot, tööd algavad 2013 aastal.

Veevärk

Abruka saare elanike varustatus joogiveega on puudulik. Hajaasustuse veeprogrammist on abi saadud uute puurkaevude rajamiseks ja vanade ülepuurimiseks. Abrukal on 24 puurkaevu, milledest 2 on vanad. Pooled uued puurkaevud on soolase veega. Mõnel perel on vanad šahtkaevud, milledest mõned põuaperioodidel ära kuivavad, jättes elanikud joogiveeta. Puurkaevud kuuluvad eraisikutele ja ühisveevärki ei ole.

Kanalisatsioon

Abruka külas kanalisatsioonitorustikke ei ole. Kasutatakse kogumiskaeve ja reovee imbsüsteeme. Reovesi veetakse põllule või immutatakse. Seni on saare elamistes valdavalt kasutusel kuivkäimlad ja vedelad olmejäätmed (solk) kallatakse põlluveerde. Olemasolevate elamiste kaasajastamisel ja uusehitiste rajamisel Abruka saarele, tuleb lähtuda kehtivatest keskkonnanõuetest, mistõttu võib oletada, et ja lähitulevikus tuleb leida võimalus ka fekaalide kogumiseks ja saarelt äratõimetamiseks. Arvestada tuleb võimalike fekaalimasinate gabariitide ja kogukaaluga.

Jäätmekäitlus Abruka saarel on korraldatud jäätmemajade printsiiibil, kuhu kogutakse olmejäätmed liigiti. Kokkukogutud jäätmed, v.a komposteeritavad biolagunevad jäätmed, veetakse saarelt minema.

Telefoniside Abruka saarel on tagatud kõigile soovijatele, kasutusel on nii analoogkui ka mobiilsideteenus. Side kvaliteet ei ole garanteeritud, kuna analoogtelefonid on raadiotelefonid, mis elektri puudumisel lakkavad töötamast ja mobiililevi saarel sõltub suuresti helistaja asukohast.

Andmeside – interneti kaabelühendus saarel puudub, toimivad Elioni Wimax lahendus ja Teetormaja WiFi lahendus, mobiiltelefonide operaatorfirmade 3G lahendused. Rahuldav internetiühendus saarel toimib hetkel ainult Teetormaja levialas, sadamas, st, kohas, kus tt. mastiga on silmside. Mujal tuleb kasutada Kõud või „mobiilipulki“ Kõu kiirus on olematu ja mobiilileviga on nii kuidas juhtub.

Elektriga varustatus

Elektriga varustatus Abruka saarel on tänase seisuga tagatud kõigile soovijatele. Alaline toitekaabel Abruka saarele tuleb läbi mere Saaremaalt. Abruka saarelisust arvestades oleks kohalikele elanikele vajalik mobiilse elektrigeneraatori soetamine avariiolekordade tarbeks, tagamaks elektriga varustatus ka võimalike elektrikatkestuse korral, mis tormide ajal on tavalised. Endine jõujaam on Eesti Energia poolt enampakkumise korras müügis.

Kuivendussüsteemi olukord

Abruka saarel teostati maakuivendustöid aastakümneid tagasi, mistõttu kraavid Abruka saarel on täis vajunud või kinni sõidetud. Tulemuseks on soostunud ja liigniiskuse all kannatavate põllu- ja kultuurheinamaade pindala suurenemine. Kraavide korrastamine on vajalik üldise infrastruktuuri korrashoidmiseks, mis omakorda on oluline ka looduse kaitseks ettenähtud tegevuste läbiviimisel. Kraavide puhastamisega eriti saare põhjapoolses osas paraneks mitme majapidamise olukord, mis seni on kannatanud liigvee ja- niiskuse all.

Viidasüsteem on kaunis nigel. Endised viidad on osaliselt läbimädanenud ja ümberkukkunud.

Infolevik

Koos käiakse sadamas, raamatukogus ja seltsimajas, mis on valla poolt muuseumiseltsile tasuta rendile antud.

Infolevik toimub infostendide kuulutuste ja meililisti kaudu.

Turismi infrastruktuur

Abruka suurima väärtusega turismiinfrastruktuuri objekt on Abruka sadam.

Teine suurem turismiinfrastruktuuri objekt on saart läbivad matkarajad, mille ehitamist ja arendamist on vedanud Kaarma Vallavalitsus. Matkarada vajab täiendavaid investeeringuid, kuna viidastamine on puudulik. Matkaraja viitadel on numbrid ja viidad on kasutatavad vaid koos matkakaardiga. Osad matkaraja viitadest on ümber kukkunud.

Samuti on saarel reaalne vajadus avaliku telkimis- ja puhkekoha järele, et hoida ära tuleriske soovimatutes kohtades lõkke tegemisest.

1.6. AJALOOLINE TAUST

Esimesed teated Abruka asustusest pärinevad keskajast, kui Saare-Lääne piiskopid rajasid saarele hobuste kasvatamiseks Abro karjamõisa. Alaline asustus tekkis saarele 17. sajandil.

Parimatel aegadel elas saarel 150 inimest, kes teenisid elatist peamiselt kalapüügi ja põllumajandusega.

Ajaloost on teada, et 1883 avati Abrukal esimene kool ja saarel on olnud ka oma koorejaam, Abruka või ja juust olid väga hinnatud Kuressaares.

Esimene puidust tuletorn ehitati Abrukale 1897. Praegune 36 m kõrgune raudbetoonist tuletorn püstitati 1931 aastal.

Surnuaia kohta ütlevad kohalikud, et see on vist üks maailma väiksemaid. Surnuaed on hästi hooldatud ning seal on mälestusmärgid Estonial ja II Maailmasõjas hukkunutele.

„Abruka majas“, Abruka Muuseumi Seltsile kuuluvas raudkivist rookatuses majas on väike väljapanek saare ajaloost.

Väga tuntud on Abrukalt pärit kaksikvennad-kirjanikud Jüri ja Ülo Tuulik. Eriti südamlikult on Abrukat, tema inimesi ja nende elufilosoofiat kujutanud Jüri Tuulik Samast perest pärit Salme Tuuliku „Abruka valssi“ teavad aga peast paljud, kuid Salme on kirjutanud ka tõsielulugusid.

Vahase saarel suvitanud kirjanik Albert Uustulnd annab oma raamatutes hea pildi kohalikust elust 19. sajandi lõpus ja 20. sajandi alguses.

Kirjanike rohkus on pannud rahva hulgas levima ütluse, et kui Abrukal sulle üldse keegi vastu tuleb, on see kas kalur, kirjanik või lammas.

Aktiivne seltsielu, nagu aktiivne majanduselu toimusid 1960-70-ndatel aastatel. Neil aastail elas saarel rohkelt inimesi, tegutses kool ja kultuurimaja. Abrukat külastas regulaarselt ränd-kino, samuti pakkusid kultuurilis-meelelahutuslikku külakosti arvukad taidluskollektiivid, kes Abruka saart külastasid. Olid inimesed, oli kellega teha ja kellele teha. Kolhooside ühendamise kaotasid töö esmalt kalurid, siis likvideeriti loomafarmid, suleti koolimaja, erastati klubi.

1.7. ABRUKA SAARE KULTUURI-, SELTSIELU JA ÜHISTEGEVUS

2001. aastal loodud MTÜ Abruka Muuseumiselts Seltsi eesmärgiks on saare aja-ja kultuuriloo materjalide kogumine, kirjastamine, ühistegevuse arendamine, meelelahutuse pakkumine, näituste korraldamine jmt.

Aastad on tõestanud seltsi elujõulisust ürituste ja kontsertide korraldajana. Selts tegutseb saare ajaloolises keskses renoveeritud vanimas säilinud hoones - maakivist rookatuses majas, kus aastast 2005 võib tutvuda saare aja- ning kultuurilooga. Maja renoveeriti Hasartmängumaksu ja seltsi omafinantseeringu toel. Muuseumimaja läheduses asub Tuuliku pere poolt renoveeritud tuulik, mis kokkuleppeliselt on avatud muuseumina. Juhatuse koosseis: Marje-Mari Tuulik, Krista Lember ja Eva Kips

MTÜ Abbro eesmärgiks on Abruka saare elu arendamine, looduspärandi hoidmine, edendavate piirkondlike innovaatiliste, samuti traditsioonilist majandustegevust (näiteks kalandus, mahepõllumajandus) ja rannakultuuri säilitamist soodustavate ning turismialaste projektide juhtimise ja vahetu elluviimisega. Ühing on korraldanud teatraliseeritud etendusi ning muid kultuuriüritusi tõstmaks saare atraktiivsust.

Korraldatakse mitmeid loodus- ja kunsti-laagreid, saart tutvustavaid ekskursioone ja matku.

2004. aasta märtsis algatati Abbro eestvedamisel fotokonkurss "Aastaring Abruhal", eesmärgiga jäädvustada kauneid hetki ja paiku saarel.

2010. aastal elluviidud projekt "Veised Abruhal" tõi saarele 34 šoti mägiveist.

Juhatus koosneb: Rein ja Krista Lember

Koostöös Nüüdismuusika Festivali „Ju Jääb“ korraldus-meeskonnaga, korraldatakse Abruha saarele Festivali „JU Jääb“ raames kontseresinemisi.

Abruha Priitahtlik Pritsumeeste Selts on Rein Lemberi eestvedamisel 2008. detsembris loodud abikomando, mis võimalikule tulekahjule reageerib. Korraldatakse tuletõrjeõppusi. Juhatus koosneb: Hindrek Juhanson ja Rein Lember.

MTÜ Abruha Rannaniit on avalikes huvides tegutsev mittetulundusühing, mille eesmärkideks on tagada Abruha poollooduslike koosluste säilimine ja pärandkultuuri ning miljööväärtuslike objektide hoidmine ja taastamine; looduskaitsete ja keskkonnasäästlike projektide arendamine ja elluviimine.

2012. aasta kevadel jõudsid praamiga "Kihnu Jõnn" Abruha saarele 30 šoti mägiveist. Loomad ja nende karjatamiseks vajalikud karjaaiad (elektrikarjused) on soetatud projekti "Abruha Saare põhjaosa rannaniitude ja loopealsete taastamine" raames Keskkonna-investeeringute Keskuse meetmest. Juhatus koosneb: Eva Kips ja Ken Kalling.

1.8 ABRUKAT KÄSITLEVAD ÕIGUSAKTID

Püüasustusega väikesaarte seadus sätestab Abruha saarele erisused, mis tulenevad püüasustusega väikesaarte saarliste tingimuste eripärast ning ei ole sätestatud teiste seadustega. Seaduse raames on võimalik väikesaarte komisjoni kaudu taotleda riigiabi erinevateks arendustegevusteks.

Kuna Abruha enamuse moodustavad kaitsealused alad, on olulisim Abruha arengute teenäitaja 2010. aastal konsultatsioonifirma Consultare OÜ poolt koostatud ja Keskkonnaameti poolt kinnitatud **Abruha looduskaitseala ja Abruha hoiuala kaitsekorralduskava. (Viide leitav kasutatud materjalide loendis.)**

Abruha kaitsekorralduskavast leiame järgmiste tarvilike loodusõppe ja -puhkemajanduslike tööde loetelu:

- Abruha kolme ja Vahase kahe rändrahu eksponeerimine.
- Telkimiskoha rajamine Vanasadama juurde või endisesse metsavahi kohta.
- Matkaraja edasiarendamine.
- Matkaraja infovoldikute trükkimine.
- Rannakaitsepatari korrastamine ja eksponeerimine.
- Teede korrashoid.

Kava: Abruha jahipiirkonna moodustamine. (Rahastus riigieelarvest, vastutajaks kohalikud jahimehed)

Abruha planeeringudokumentides

Kaarma valla 2010 aastal kehtestatud üldplaneeringu missiooni üheks osaks on märgitud Abruka väikesaare püsimise säilitamine. Samas on kirjeldatud Abruka, kui väärtuslik maastik.

Üldplaneeringus on leitavad maakonnaplaneeringu teemaplaneeringuga seatud üldised tingimused väärtuslike maastike säilitamiseks ja maakasutustingimused kultuurilis-ajaloolise väärtusega maastikele.

Üldplaneeringuga nähakse ette **linnuvaatlustornide rajamine** Abruka külas – Vanasadama paadikuuride piirkonda, ja saare lõuna piirkonda - Vahtra või Pootsareika maaüksusele.

Linnuvaatlustornid rajatakse koostöös maaomanike ja Keskkonnaametiga.

Üldplaneering käsitleb Kaarma vallas asuvaid sadamaid vastavalt Saare maakonna rannaala tsoneeringus toodud põhimõtetele.

Üldplaneering ütleb: Vallal on kohustus tagada ühendus Abruka saarega, kuni saarel elab püsielanikke. Laevaliikluse võimatuse osutumisel ilmastiku tingimuste tõttu tagatakse ühendus teiste transpordivahenditega (näiteks õhustranspordiga).

Üldplaneeringu kaardile on kantud Abruka saarel (looderannal) asuv **kopterite maandumisplats**. Ehitustingimuste määramisel lennuvälja ja kopteriväljaku lähiümbruses tuleb lähtuda Lennundusseaduse nõuetest.

Üldplaneeringuga on tehtud ettepanek ranna ja kalda ehituskeeluvööndite määramiseks Kaarma valla territooriumil järgnevalt:

- Abrukal ja Suur-Tulpel kehtestatakse ehituskeeluvöönd **200 m** tavalisest veepiirist. Antud aladel kohtades, kus ajuveeala piir ulatub kaugemale kui 200 m, suurendatakse ehituskeeluvööndit kuni üldplaneeringu kaardile kantud ajuveeala piirini;
- Vahasel katab ehituskeeluvöönd kogu saare, seega ei ole peetud otstarbekaks eraldi määrata. Ehitusõigus lubatakse Vahasel kolmele varem hoonestatud alale. Perspektiivne sadamakoht, saarega paadiühenduse pidamiseks, on ette nähtud Vahase saare põhjaosas (Tõuga säärel).

Abruka kalmistu ümber on kavandatud 50 m laiune keskkonnahäiringuvöönd. Vööndisse on

keelatud rajada ehitisi ning planeerida maakasutust, mis võib põhjustada kalmistul müra, v.a kalmistut teenindavad rajatised.

Abruka kohta on üldplaneeringus toodud Kaarma valla üldplaneeringuga planeeritaval alal asuvad kaitstavad loodusobjektid järgmiselt:

1) **Abruka looduskaitseala**, mis jaguneb vastavalt kaitsekorra eripärade ja majandustegevuse piiramise astmele kaheks sihtkaitsevööndiks ja üheks piiranguvööndiks.

2) **Abruka hoiuala**

3) **Kaitstava ürglooduse objektidena viis rändrahn** - Abrukal kolm, Vahasel kaks. (valitsejaks on Keskkonnaamet), kaitsevööndiga 50 m (piiranguvöönd).

Kaarma valla ühisveevärgi ja – kanalisatsiooni arendamise kava aastateks 2010-2021 seab prioriteediks nr 1. Abruka saare joogiveevarustuse ehitamise.

Maakonna teemaplaneeringus on Kaarma vallas eriliste loodusturismi sihtkohtadena määratletud ka Abruka saar.

2. ABRUKA SWOT ANALÜÜS JA ARENGUVAJADUSED

Tugevused

- Hästi säilinud unikaalne loodus;
- saarelisus, atraktiivsus turismiobjektina;
- kohalike loomeinimeste olemasolu ja nende poolt loodud kultuuripärand;
- rohkearvuliste, kaardistatud pärandkultuuriobjektide olemasolu;
- oma saare tunne.

Nõrkused

- Rahvastiku vananemine, noori ei ole saarele piisavalt juurde tulnud;
- saarel ei ole piisavalt tasustatud töökohti;
- ebapiisav transpordiühendus, elu sõltuvus transpordist;
- omaalgatusliku ühistegevuse võimaluste vähene kasutamine.

Võimalused

- Võimalike juriidiliste, administratiivsete jms eritingimuste saavutamine lähtuvalt väikesaarelisest staatusest;
- väikesaarte eriprogrammi taaselustamine ja teiste toetusprogrammide kasutamine;
- koostöö teiste väikesaartega ja ühinemine erinevate toetusprogrammidega;
- ettevõtluse mitmekesistamine, ettevõtlike inimeste meelitamine saarele, ettevõtluskeskkonna arendamine ja koostöö;
- atraktiivsuse suurendamine turismipiirkonnana, objektide sidistamine ja juhendavate viitade paigaldamine.

Ohud

- Püsielanikkonna vähenemine alla kriitilise piiri ja sellega seoses püsiasiustuse võimalik kadumine;
- looduskeskkonna hävimine (maaparandustööde kiire vajadus);
- suletud kogukond, sellega kaasnevad kehvad suhted ja hoiakud.

Arenguvajadused

1. Saarel elujõulise elanikkonna säilitamine, elanikkonna arvuline suurendamine.
2. Looduskeskkonna säilitamise eesmärgil kuivenduskraavide puhastamine
3. Saartevaheliste ühenduste ja transporditingimuste (sh saarepealsete) parandamine.

3. TULEVIKUPIILT

PÕHIVÄÄRTUSED:

- saareline elulaad - võimalus igal ajal vabalt merele minna, püüda kala, käia jahil, tegeleda põllumajandusega, olla loov ja uuendusmeelne;
- head omavahelised suhted, mis tagavad koostöö ja sallivuse ning toetavad traditsioonide hoidmist ning uute inimeste kohanemist;
- oma saare tunne- hoitakse ja väärtustatakse vana, samas ollakse avatud uutele ja edasiviivatele algatustele.

VISIOON

Abruka on püeiasustusega looduslikult omapärane ja kaunis saar, kus püsielanikele on loodud võimalused aastaringseks toimetulekuks ja saare loodushuvilistele külalistele on tagatud head puhke- ja loometingimused.

MISSIOON

Abruka kogukonna missiooniks on **püeiasustuse säilitamine**, mis tagab piirkondlike traditsioonide ja rahvakultuuri jätkusuutlikkuse unikaalses saarelises looduskeskkonnas ning võimaldab kaasaja nõuetele vastavaid elu- ja töötingimusi.

EESMÄRGID

- Abruka saare ühendused rahuldavad kohalike elanike ja küllastajate vajadused.
- Abruka saare looduslik ja ajalooline omapära säilib võimaldades elamusi saare küllastajatele aga ka kohalikele elanikele.

- Abruka saare elukeskkond on korrastatud, tagatud on turvalisus ja oluliste teenuste kättesaadavus.
- Kohalikke elanikke liidab oma saare tunne, ollakse hoolivad ja sallivad.

4. TEGEVUSKAVA

Eesmärk:

1. Abruka saare ühendused ja teed rahuldavad kohalike elanike ja külastajate vajadused – tagatud on regulaarne ja probleemideta laevaihendus nii inimestele kui ka raskevedudele.

Laevaliiklus:

- laevaliini sõidutiheduse suurendamine 7 päevani nädalas 2 korrani päevas;
- läbirääkimised uue laeva omanikuga laeva alalise seisupaiga toomiseks Abruka sadamasse;
- Vesiaia sadama renoveerimine - vajalik väikeste paatidega merelkäimiseks ja Vahase saarega ühenduse pidamiseks;
- Ühenduse parandamiseks Vahase saarega
 - parandada kai Vahasel,
 - vajadusel süvendada laevateed Tõuka lõukas,
 - riigimetsa ja rannaala läbiva Vahase teeharu korrastamine
 - Vahase silmas asuva koolmekoha korrashoid - näiteks osalise laud-tee ehitamine.
- helikopteri maandumisplatsi rajamine.

Teede korrashoid:

- teede renoveerimine;
- ilmastikukindlate tee- ja suunaviitade paigaldamine;
- optimaalse võimsusega lumetõrjetehnika (kopp-laaduri) soetamine;
- looduskaitseala läbiva tee ja metsasihtide hoolduse küsimuse lahendamine - jätkuv surve RMK-le.
- Vesiaia tee, Surnuaia tee ja Majaka tee vallapoolne taotlemine koostöös eraomanike üldkasutuseks ja korrashoiuks munitsipaalomandisse ja/või üldkasutatavate teede hooldamise korraldamine valla poolt näiteks eraomanikega kokkulepete sõlmimise kaudu.

Liikumisvõimaluste tagamine saarel:

- kohaliku kütusehoidla rajamine,
- jalgrattalaenutuse avamine.

Toitlustuse ja talvise majutuse korraldamine:

- kogukonnaköögi väljaarendamine,
- talviseks majutuseks mõeldud majutuskohtade arvu suurendamine.

Eesmärk

2. Abruksa saare elukeskkond on korrastatud, tagatud on turvalisus ja oluliste teenuste kättesaadavus

Elektriga varustus:

- mobiilse elektrigeneraatori soetamine avariolukordade tarbeks,

Ohutuse tagamine:

- pääste-tehnika uuendamine (maal ja merel),
- pääste tehnika hoidmiseks uue maja ehitus või olemasoleva maja (vana elektri jaam) renoveerimine

Internetiühendus

Kvaliteetse ja kiire interneti ühenduse tagamiseks taotleda dotatsiooni kallimate ja kvaliteetsemate internetiseadmete soetamiseks püsielanikele – kvaliteetne internetiühendus võimaldab kaugtöökohtade loomist.

Melioratsioon:

- tee-truupide paigaldamine,
- kuivendustöödeks vajaliku kopa soetamine (sama kopp-laadur, mida kasutatakse lumetõrjeks).
- Vanade kuivenduskraavide puhastamine ja uute kaevamine.

Avalike kohtade rajamine ja korrashoid:

- supluskohta rajamine – koht olemas, vaja vedada uus liiv sel ajal, kui teid parandatakse;
- kalmistu piirdeaia remont;
- kalmistu kaardistamine ja infokaardi paigaldus;
- vabaõhulava varikatuse ehitamine;
- teeninduskuuride rajamine vabaõhulava juurde;

- Vesiaia sadama renoveerimine ja kujundamine vabaõhumuuseum-sadamaks (toimiks üheaegselt nii sadam-vabaõhumuuseumina, (kuhu on kogutud vanad paadid, vanad püünised ja kalapüügi inventar jne.)

Lastega peredele (eriti suvise) lastehoiu võimaluse ja vähemalt alghariduse võimaluse tagamine saarel.

Eesmärk:

3. ettevõtlus saarel toetab nii kohalike elanike toimetulekut kui ka külastajate vajaduste rahuldamist,

- Lähtuvalt väikesaare staatusest taotletakse ettevõtluse elavdamiseks soodsamaid sadamamakse või täiendavat sadamamaksude dotatsiooni.
- Ettevõtlusaktiivsuse suurendamiseks korraldatakse teabepäevi ja muid ühisüritusi.
- Kaardistatakse vajadused kaupadest ja teenustest, mida saarel vajatakse.
- Töötatakse välja eristuvad, kohalikele oludele omased tooted ja teenused.
- Soodustatakse kohalike elanike tegelemist eraettevõtlusega ning uute töökohtade loomist.
- Töötatakse välja kaugtöökeskuse- loomemaja kontseptsioon ja analüüsitakse selle rajamise võimalusi.
- Eksponeeritakse Abruka lõunatipus paiknevad militaar-rajatised.
- Pärandkultuuriobjektide jätkuv kaardistamine, tähistamine, eksponeerimine.
- Majaka eksponeerimine turismiobjektina ja ühendustee väljaehitamine.
- Korrastatakse puis- ja rannaniidud ning teised looduskooslused, mis seda vajavad.
- Linnuvaatlustornide ja nende külastuseks vajalike juurdepääsuteede rajamine.
- Ettepanekute koostamine ja surve avaldamine seadusandjale jahiseaduse kooskõlla viimiseks väikesaare vajadustega.
- Jahisektsiooni taastamine ja jahinduspiirkonna väljaarendamine Abruka saarel
- Hirve populatsiooni taastamine Abruka saarel – vajalik tuua uus hirvepull, hirvelehmi veel leidub.
- Väikesaare staatusega kaasnevate erilubade taotlemine hüljeste küttimiseks, suvel räimede püüdmiseks jmt.

Eesmärk: Kohalike elanikke liidab oma saare tunne, ollakse hoolivad ja sallivad

- a. Traditsiooniliste ühisürituste ja tegevuste jätkamine, sh jaanipäev, külapäevad, raamatukogu sünnipäev, kevadtalgud jms
- b. Soodustatakse naabrivalvet, rohevahetust, üksteiselt õppimist, talgutööd jm väikesele kogukonnale sobilikke koostöövorme.
- c. Kohalike loomeinimeste teoste eksponeerimine ja müük.
- d. Abrukale sissekirjutuse populariseerimine – suurendab püsielanikkonda.

ARENGUKAVA KOOSTAMISEL KASUTATUD MATERIALID

1. Materjalid Abruka kohta internetist.
<https://www.riigiteataja.ee/akt/12828051?leiaKehtiv> Abruka looduskaitseala kaitse-eeskiri
<http://www.consultare.ee/failid/abruka.pdf> „Abruka looduskaitseala ja Abruka hoiuala kaitsekorralduskava aastateks 2011-2020“
<https://www.riigiteataja.ee/akt/13350225> Vabariigi Valitsuse määrus „Hoiualade kaitse alla võtmine Saare maakonnas1“
<https://www.riigiteataja.ee/akt/12832574> Vabariigi Valitsuse 27. juuli 2006. a määruse nr 176 “Hoiualade kaitse alla võtmine Saare maakonnas” muutmine
http://www.kaarma.ee/files/yldplaneering/YP_seletuskiri.pdf Kaarma valla üldplaneering
<https://www.riigiteataja.ee/akt/12808278?leiaKehtiv> Püsiasiustusega väikesaarte seadus
<http://www.vta.ee/atp/index.php?id=18591> Veeteedeameti teade uuest liinilaevast.
2. Rein Lemberi alustekstid.
3. Suuline teave kohalikest elanikest.

LISA 1 Ajutised, suvised ja püsielanikud kokku

Maavalduse nimetus	elanikke
AASA	4
ALLIKA	3
EDUARDI	3
GEORGI	5
HALJASMÄE	1
HALJASMÄE-PRIIDU	5
HÄÄLE	
INNU	4
JALAKA	1
KAASIKU	4
KADAKA	
KADARIKU	4
KALDA	4
KESKÜLA	5
KUKE	3
KUUSE	5
KUUSIKU	6
LEPAMETSA	8
LEPIKU	6
LUKSI	
MAJAKA	2
MATKAMAJA	
MIHKLI	6
MÄE	9
OLDRE	
PAJU	3
PÖLLU	3
PÖLLUOTSA	1
PÄHKLA	
PÄRNA	6
PÖÖRNA	4
PÖÖRNAAIA	5
REINU	3
SAARE	
SAARKOPLI	1
SADAMA	1
SIHI	3
TEEÄÄRE	2
TORMI	1
TUULIKU	4
TÜRNPUU	3
UNO	
VAHASE	2
VAHTRA	16
VAINO	2
VESIMARIJU	
VILLEMI	1
RISTINA	2
KOKKU:	151